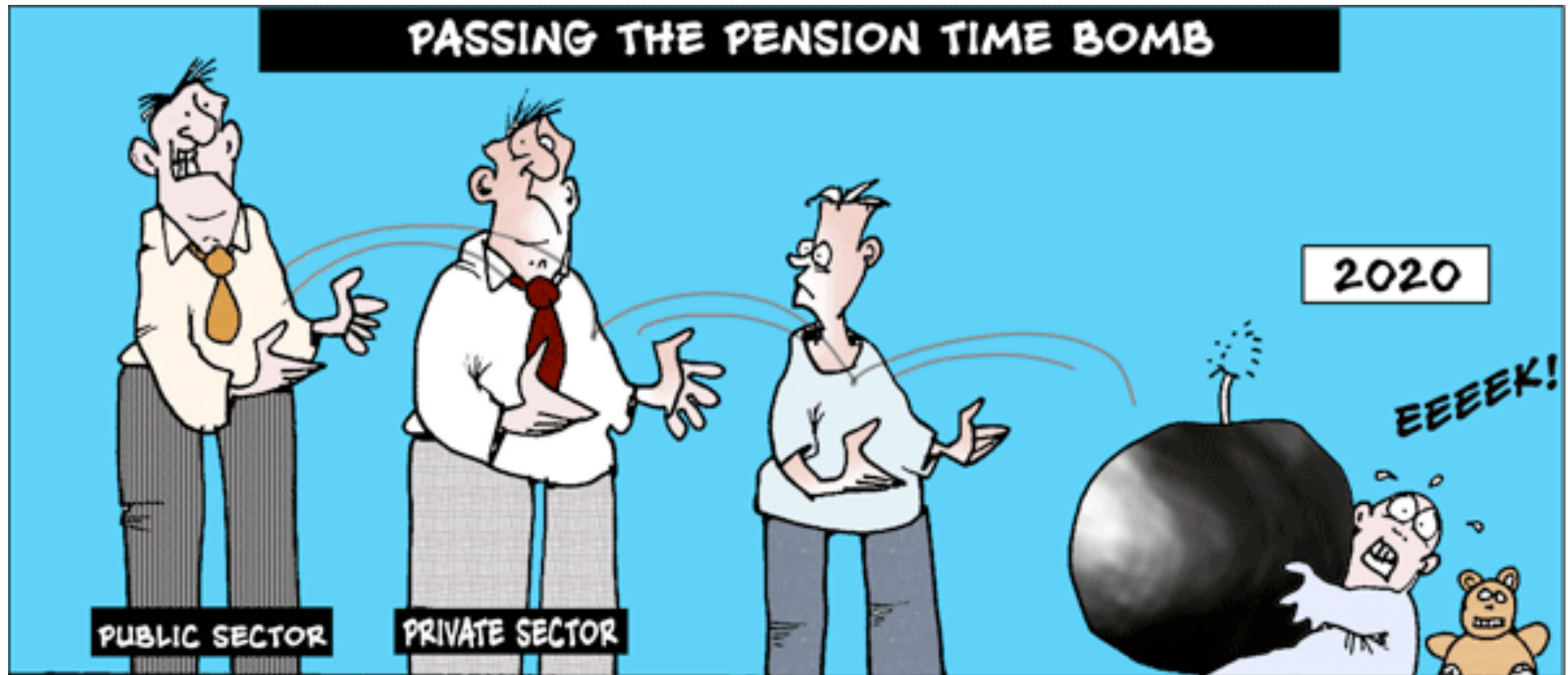


**COLLOQUIUM OVER
DE DEMOGRAFISCHE CHALLENGES EN HR MANAGEMENT
IN DE OVERHEIDSECTOR**



Johan Janssens - Administrateur-generaal PDOS

9 oktober 2012

Het veranderingsklimaat:

enk

ernet

KOSTEN VERGRUIZING NOG AMPER
TE BETALEN...

GEEF DE
REKENING
MAAR AAN M'N
KLEINZON
...

DAT IS IE
ONDERHAND
AL WEL
GEWOON...



'Het is een p
systeem', ze
topeconoom
(Econopolis)
is de basis v
pensioenen'
ze stijgen o
sterk. Ze ga
met de index
maar stijgen
de welvaart:
ambtenaren
krijgen, gen
gepensione
Dat is onbet
een steeds g
van ons brut
product gaat

ral

en

;

;

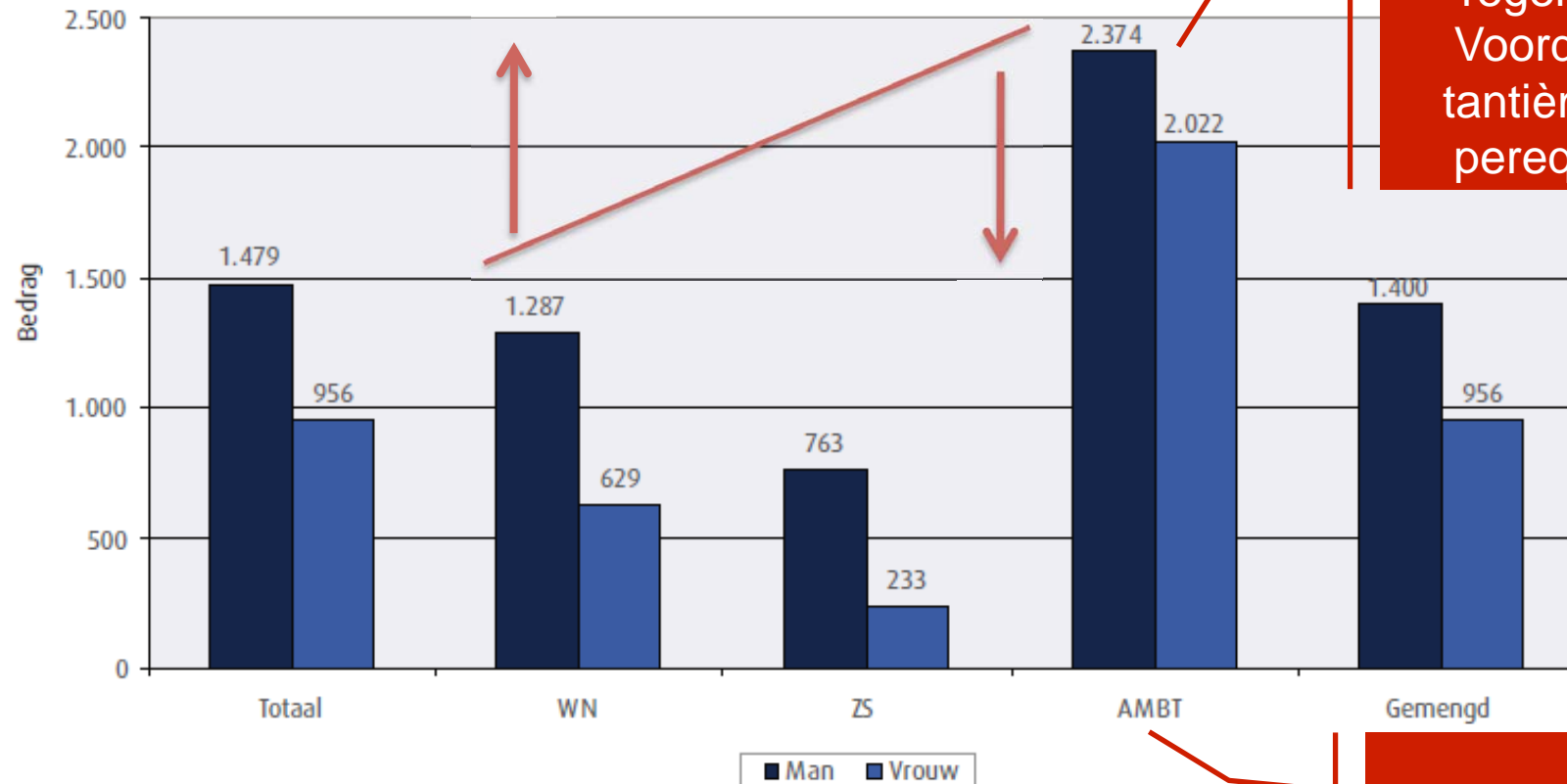
en

n

nde

bevolking.

Gemiddeld maandelijks eerstestapjerpensioen van de
rustgepensioneerden naar stelsel van het rustpensioen en
geslacht,
2007, bedragen in euro



Eindloon
regeling +
Voordelige
tantièmes +
perequatie

Enkel
vastbenoemde
ambtenaren

Bron: Belgische pensioenatlas 2010 – FOD Sociale Zekerheid & On
Pensioenbeleid KUL o.l.v. Jos Berghman

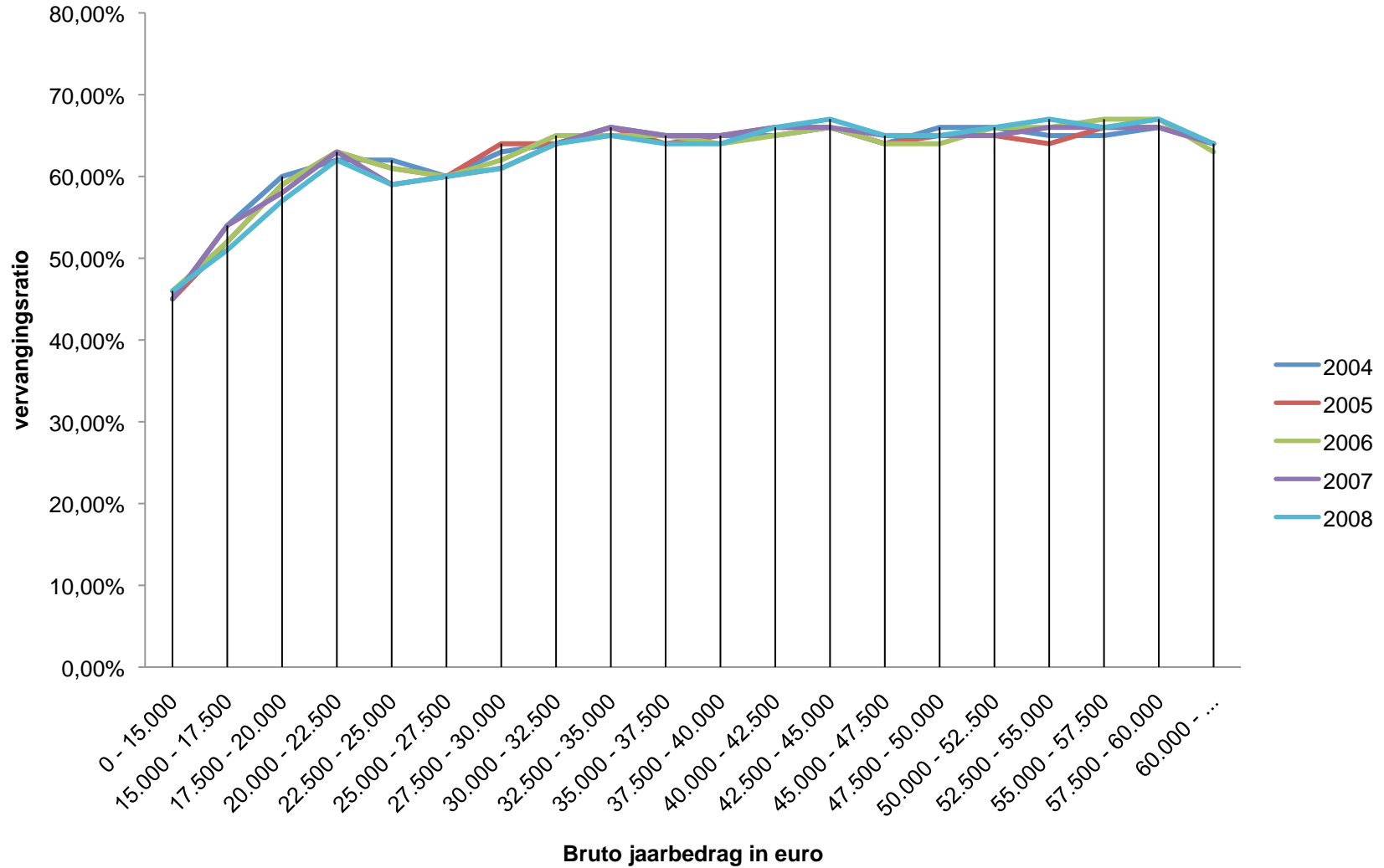
Netto en bruto vervangingsratio's naar individuele inkomsten voor werknemers, selectie van landen, OESO 2009

OESO vervangingsratio's						
	Mediane verdiener	Individuele inkomsten, veelvoud van het gemiddelde				
		0.5	0.75	1	1.5	2
<i>Netto vervangingsratio's</i>						
Be	65	79	69	64	52	41
Dk	99	137	106	91	83	78
Fr	65	76	66	66	60	58
Du	62	59	61	61	60	44
Lu	98	107	100	97	94	92
Nl	106	105	107	103	99	96
<i>OESO</i>	72	82	74	70	66	61

Tabel 30 Theoretische vervangingsratio's voor een alleenstaande werknemer met een loopbaan van 40 jaar

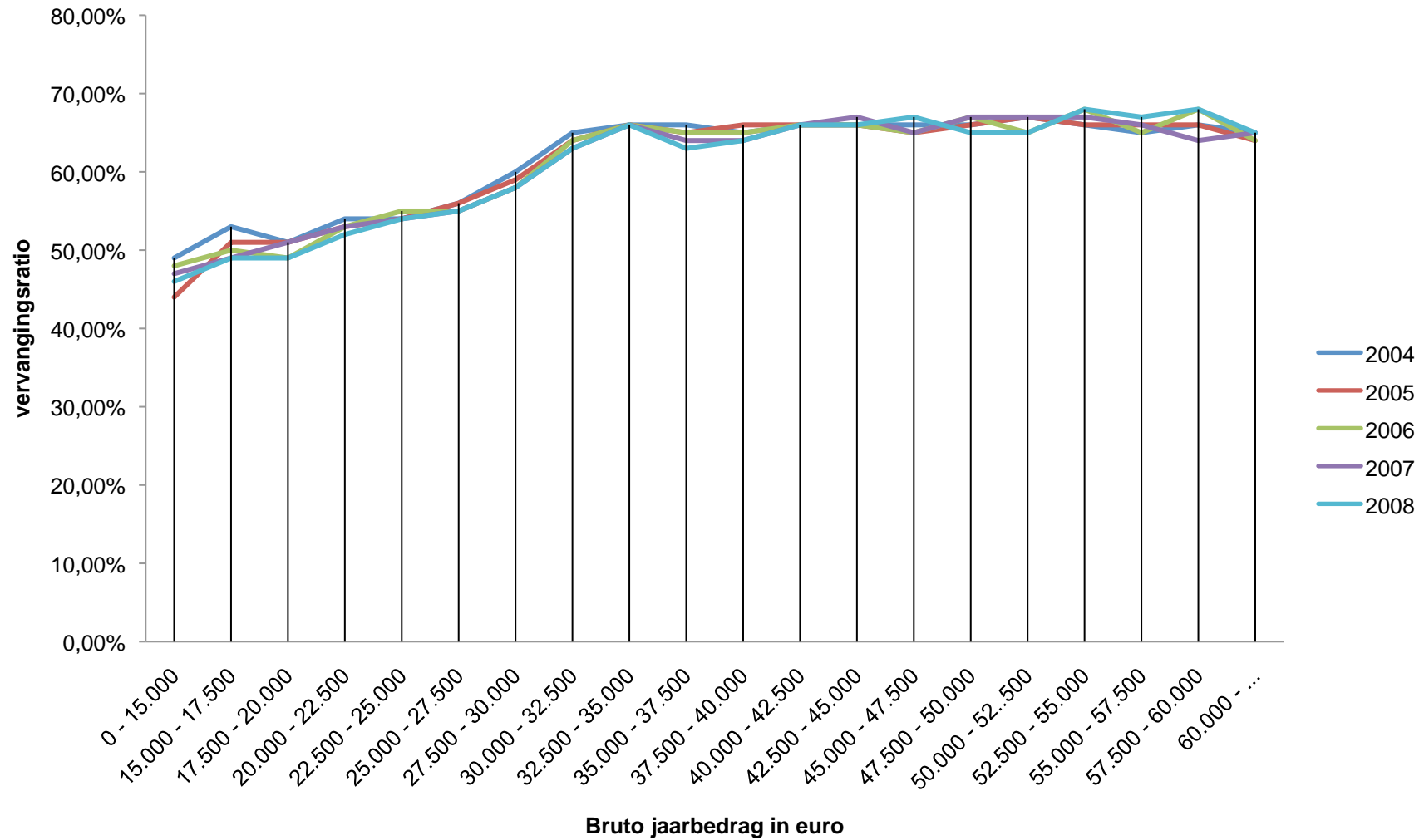
	Basistype (100% gem Y)		Laag inkomenstype (66% gem Y)		Hoog inkomenstype (100 ->200% gem Y)	
	2010	2050	2010	2050	2010	2050
Bruto vervangingsratio	51,3%	52,7%	59,2%	57,8%	34,3%	33,3%
- 1 ^{ste} pijler	46,0%	41,1%	53,8%	46,2%	29,7%	25,0%
- 2 ^{de} pijler	5,4%	11,6%	5,4%	11,6%	4,6%	8,3%
Netto vervangingsratio	74,0%	75,8%	85,1%	82,1%	54,2%	53,1%

Vervangingsratio bij mannen



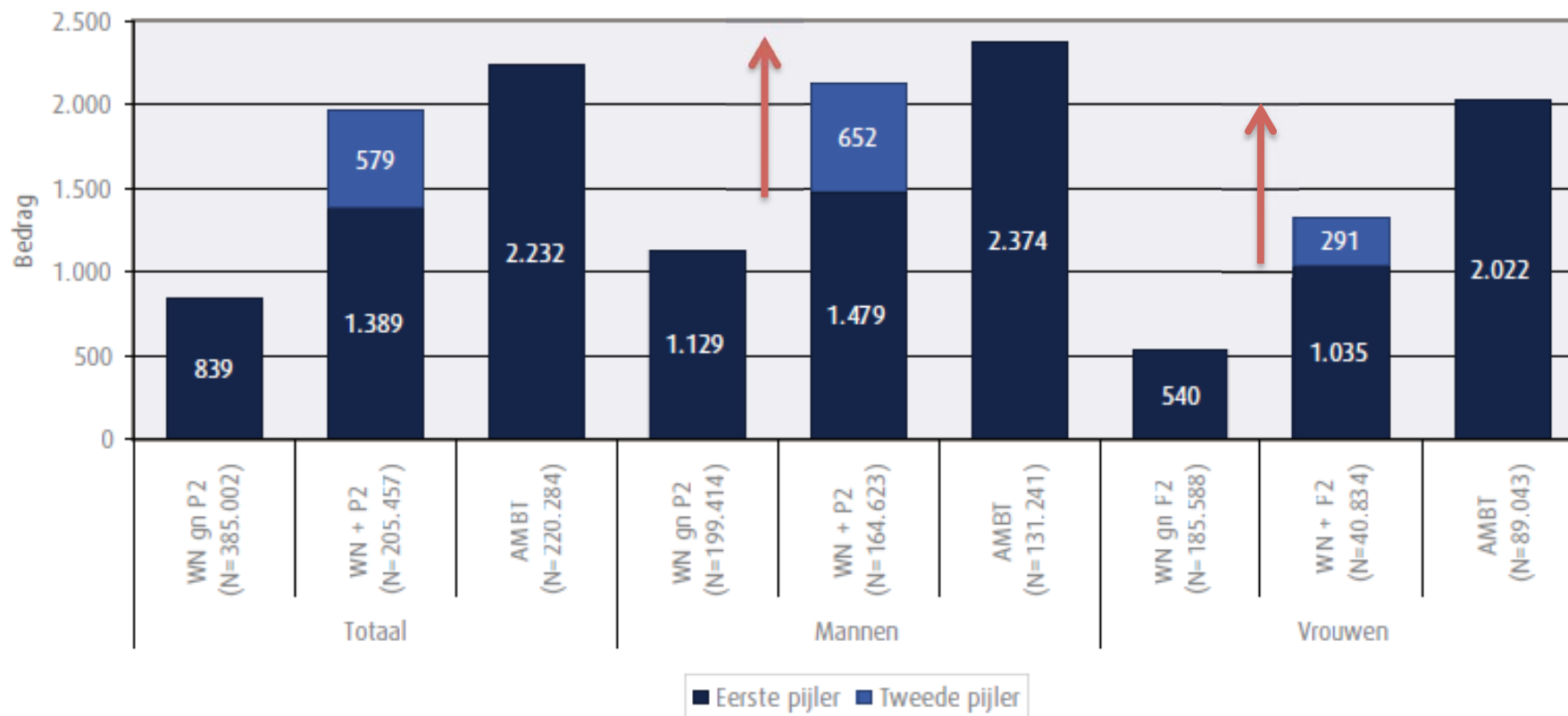
Bron: berekeningen PDOS (Nationale pensioenconferentie 2009)

Vervangingsratio bij vrouwen



Bron: berekeningen PDOS (Nationale pensioenconferentie 2009)

Gemiddeld maandelijks eerste- en tweedepijlerpensioen naar geslacht, rustgepensioneerde werknemers zonder en met tweedepijlerpensioen en rustgepensioneerde ambtenaren, 2007, bedragen in euro



Bron: Belgische pensioenatlas 2010 – FOD Sociale Zekerheid & Onderzoeksgroep Pensioenbeleid KUL o.l.v. Jos Berghman

Europa accelerator van verandering

WITBOEK

Een agenda voor
adequate, veilige
en duurzame
pensioenen



László Andor, European Commissioner
Employment, social affairs and inclusion

Europa als accelerator van verandering

DE HUIDIGE PENSIOENUITDAGINGEN

- Veilig stellen van de financiële duurzaamheid van de pensioenstelsels
- Behoud van adequate pensioenuitkeringen
- Vergroting van de arbeidsmarktparticipatie van vrouwen en oudere werknemers

DE NOODZAAK VAN PENSIOENHERVORMINGEN

- Totstandbrenging van een goede balans tussen werkjaren en pensioenjaren
 - a) de pensioenleeftijd koppelen aan de toename van de levensverwachting;
 - b) de toegang tot vervroegde pensioenregelingen en andere vervroegde uittredingstrajecten beperken;
 - c) langere arbeidslevens ondersteunen door het verschaffen van betere toegang tot een leven lang leren, het aanpassen van de werkplekken aan meer diverse personeelsleden, het ontwikkelen van arbeidsmogelijkheden voor oudere werknemers en het ondersteunen van actief en gezond ouder worden;
 - d) de pensioengerechtigde leeftijd van mannen en vrouwen gelijk trekken;
- Ontwikkeling van aanvullende particuliere pensioenspaarregelingen

De Belgische vertaling in het regeerakkoord van 1/12/2011

1. Verhoging van de effectieve leeftijd om op vervroegd pensioen te gaan
2. Verlenging van sommige loopbanen door de bijzondere stelsels op het algemeen stelsel af te stemmen
3. Verhoging van het aantal jaren dat voor de pensioenberekening in de overheidssector meetelt
4. Vrijwillig werken na de pensioenleeftijd
5. Bij de pensioenberekening het werk meer laten doorwegen ten opzichte van de periodes van inactiviteit
6. De overlevingspensioenen beperken
7. Maatregelen betreffende de 2e en 3e pijlers
8. Zilverfonds en Fonds voor de toekomst
9. De inkomens van de gepensioneerden optrekken en hen beter informeren

De omzetting van het regeerakkoord in de pensioenreglementering van de overheidssector



Gelijkheid door harmonisering
Evolutie en geen revolutie

Pensioenrecht in de overheidssector



Artikel 1 van de basiswet van 21 juli 1844 op de burgerlijke en kerkelijke pensioenen:

*“Aan magistraten, ambtenaren en personeelsleden, die, ingevolge een **vaste benoeming** of ingevolge een door of krachtens de wet daarmee gelijkgestelde benoeming, deel uitmaken **van het algemene bestuur** en uit de **Staatskas** worden bezoldigd, kan pensioen worden verleend op de **leeftijd** van vijfenzestig jaar en na **twintig jaar dienst.**”*

Pensioenvoorwaarden

- Vaste benoeming
- Deel uitmaken van het algemeen
- Bezoldiging ten laste van de
- **Leeftijdvoorwaarde**
- Loopbaanvoorwaarde

Volledige harmonisering van de vervroegde oppensioenstelling tussen de stelsels ? Ja. (overgangsbepalingen)

LOOPBAAN UITSLUITEND AAN 1/60

Jaar	Normale regel		Uitzondering lange loopbanen	
	Min. leeftijd	Loopbaan	Loopbaan op 60 jaar	Loopbaan op 61 jaar
2013	60j & 6m	38	40j	
2014	61j	39j	40j	
2015	61j & 6m	40j	41j	
2016 enz	62j	40j	42 j	

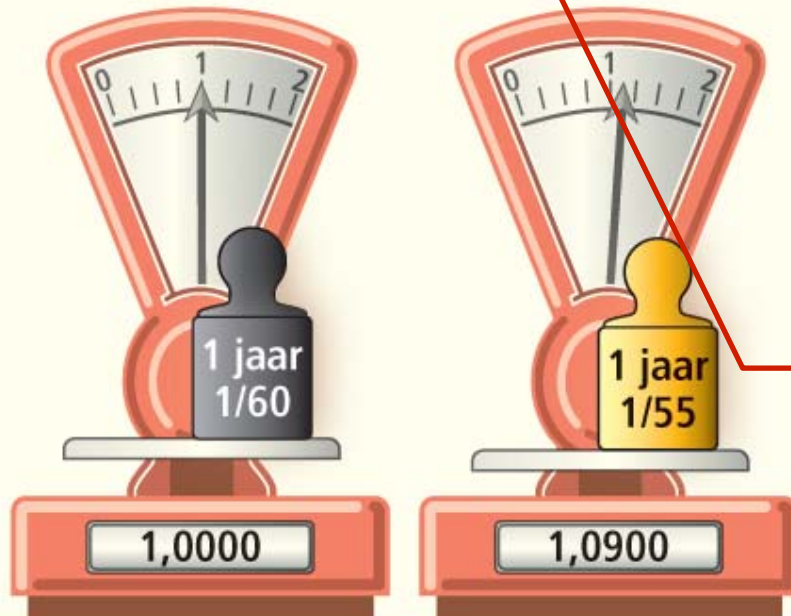
Pensioenvoorwaarden

- Vaste benoeming
- Deel uitmaken van het algemeen
- Bezoldiging ten laste van de
- Leeftijdvoorwaarde
- **Loopbaanvoorwaarde**

Volledige harmonisering van de vervroegde oppensioenstelling tussen de stelsels ? Neen. (overgangsbepalingen, ook uitzonderingen)

Pensioenaanspraakverlenend e dienstprestaties volgens regels private stelsels (104 d regeling werknemers)

Diplomabonificatie is een wereld van verschil



Pensioenberekening in de overheidssector



Artikel 8 van de basiswet van 21 juli 1844 op de burgerlijke en kerkelijke pensioenen:

“Het rustpensioen wordt berekend op de grondslag van, voor elk jaar dienst, $1/60$ van de referentiewedde.

De referentiewedde is de gemiddelde wedde van de laatste vijf jaar van de loopbaan.”

Pensioencomponenten

- Leeftijdvoorwaarde
- Loopbaanvoorwaarde

Eindloonregeling (5 jaar)
evolueert naar
middenloonregeling (10 jaar)

- Pensioen = refertewedde x

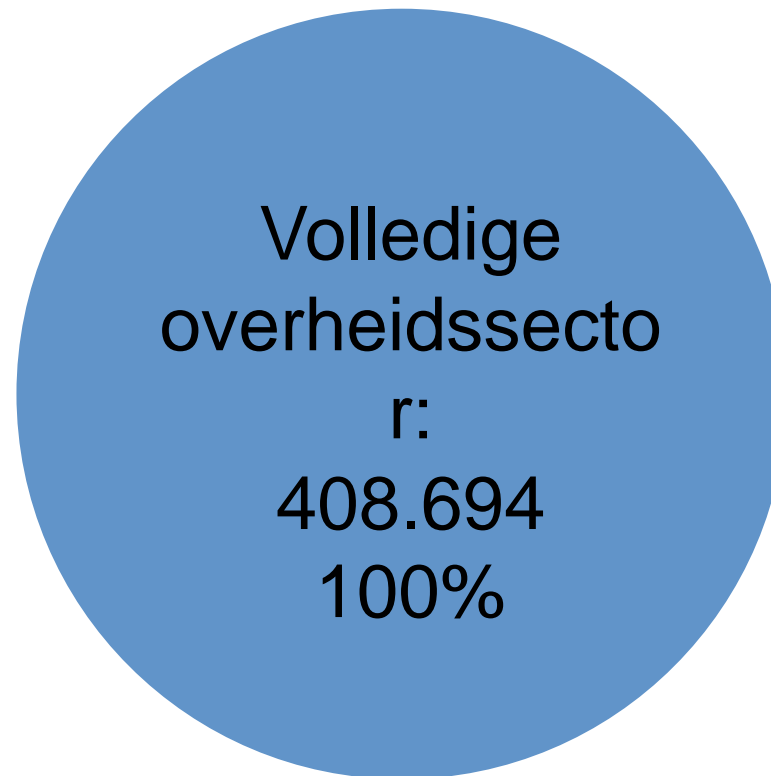
loopbaan

Voordeligste loopbaanbreuk
evolueert naar 1/48 +
evenwicht loopbaanduur en
loopbaanbreuk voor specifieke
functies verdwijnt

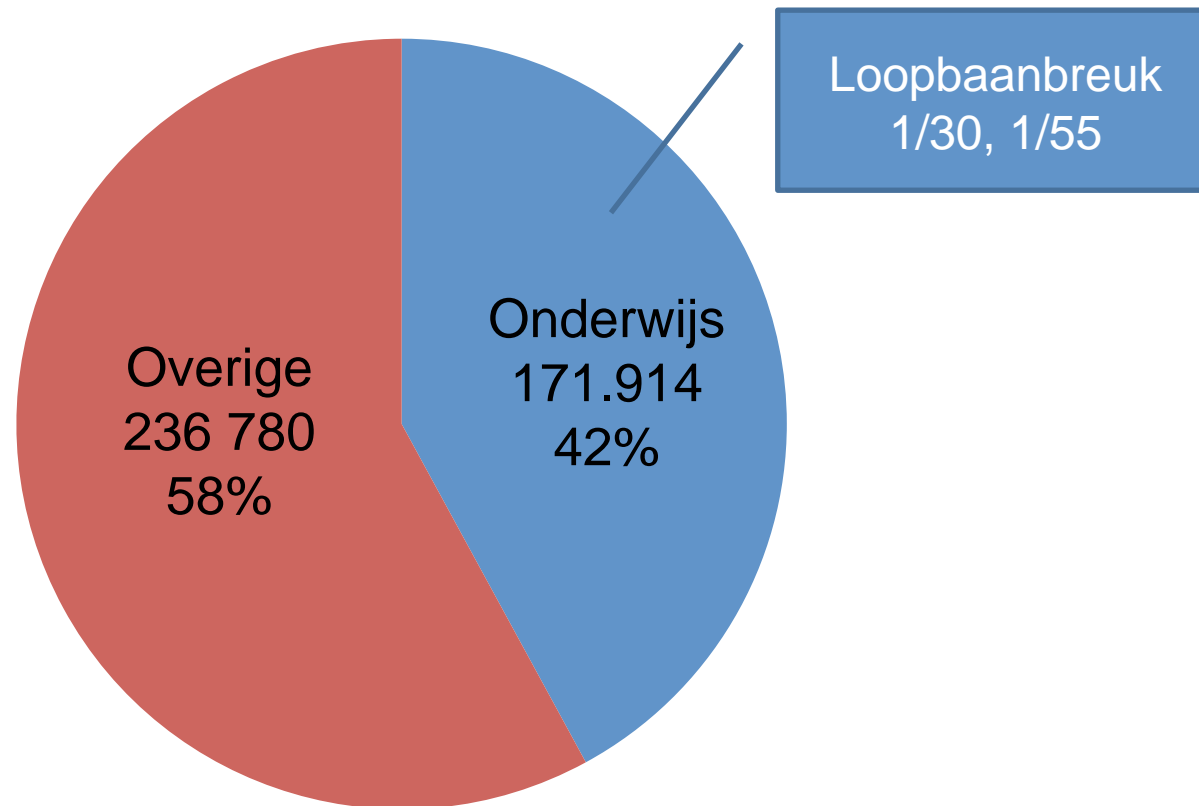
- () maximum
- () maximum
- Leeftijdscomplement
- Index en perequatie

Discussie gelijkgestelde
periodes (vooral
loopbaanonderbreking,
vierdagenweek, halftijdse
uittreding, diploma)

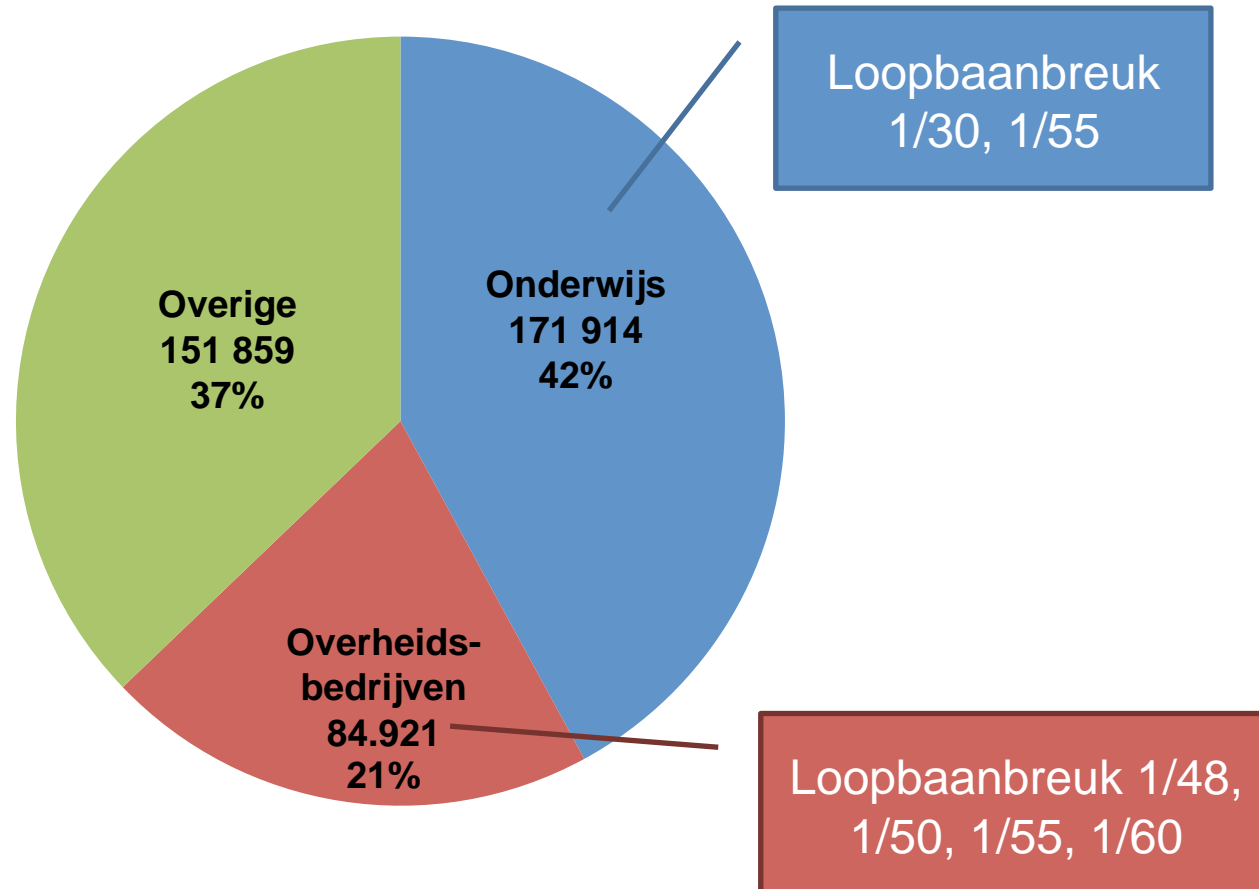
Het aantal rustpensioenen in de overheidssector 2011



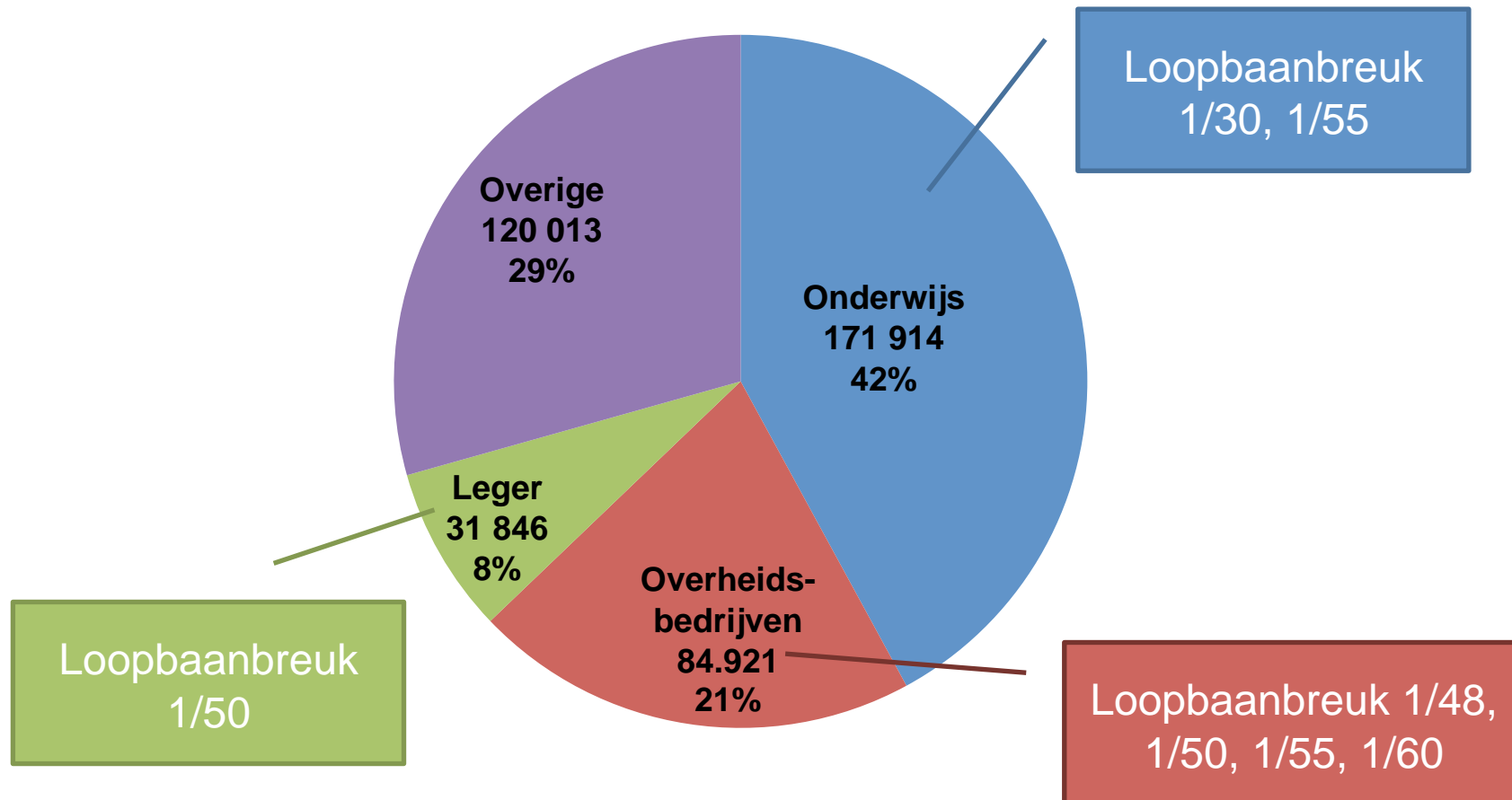
Het aantal rustpensioenen in de overheidssector 2011



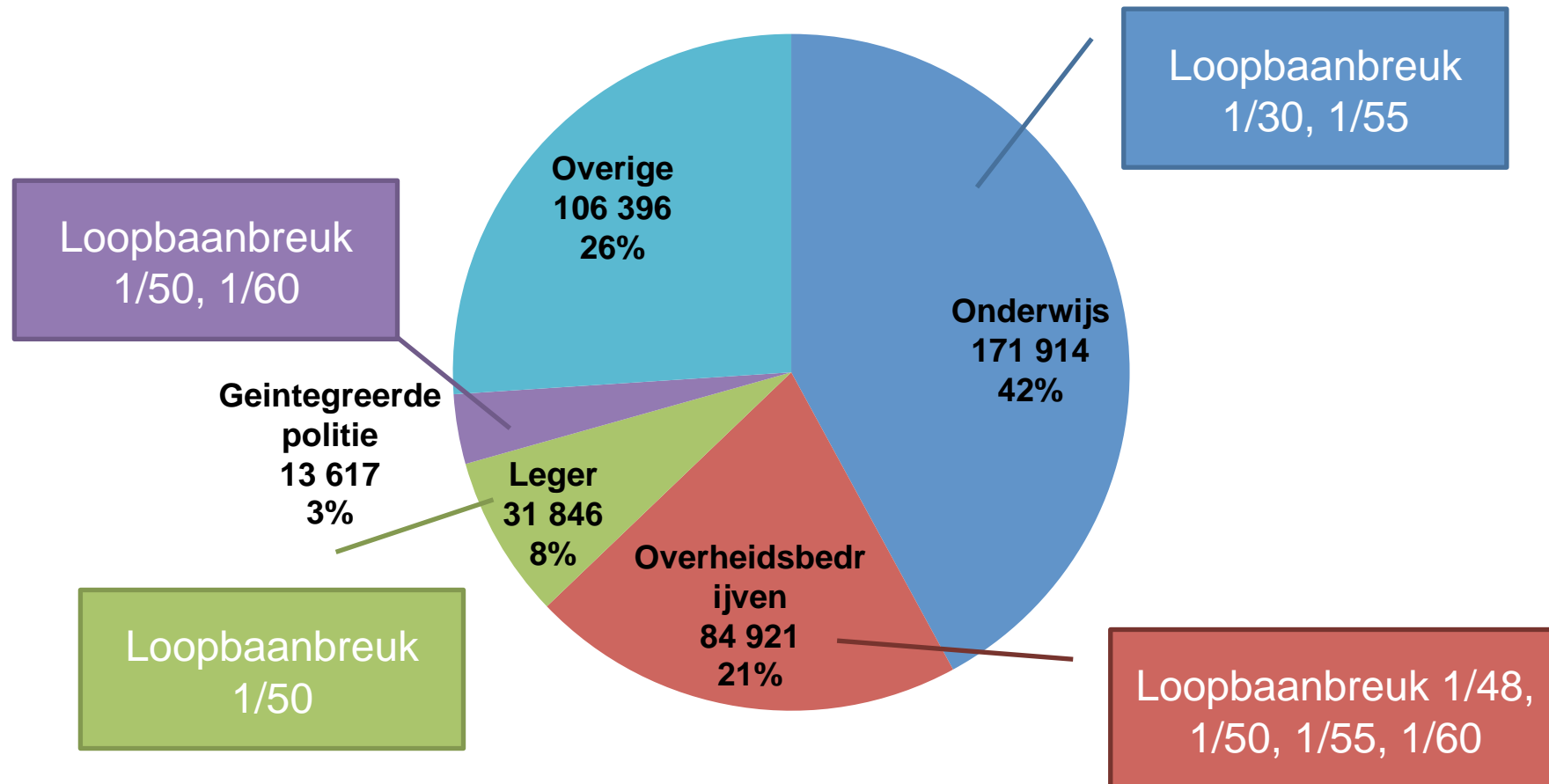
Het aantal rustpensioenen in de overheidssector 2011



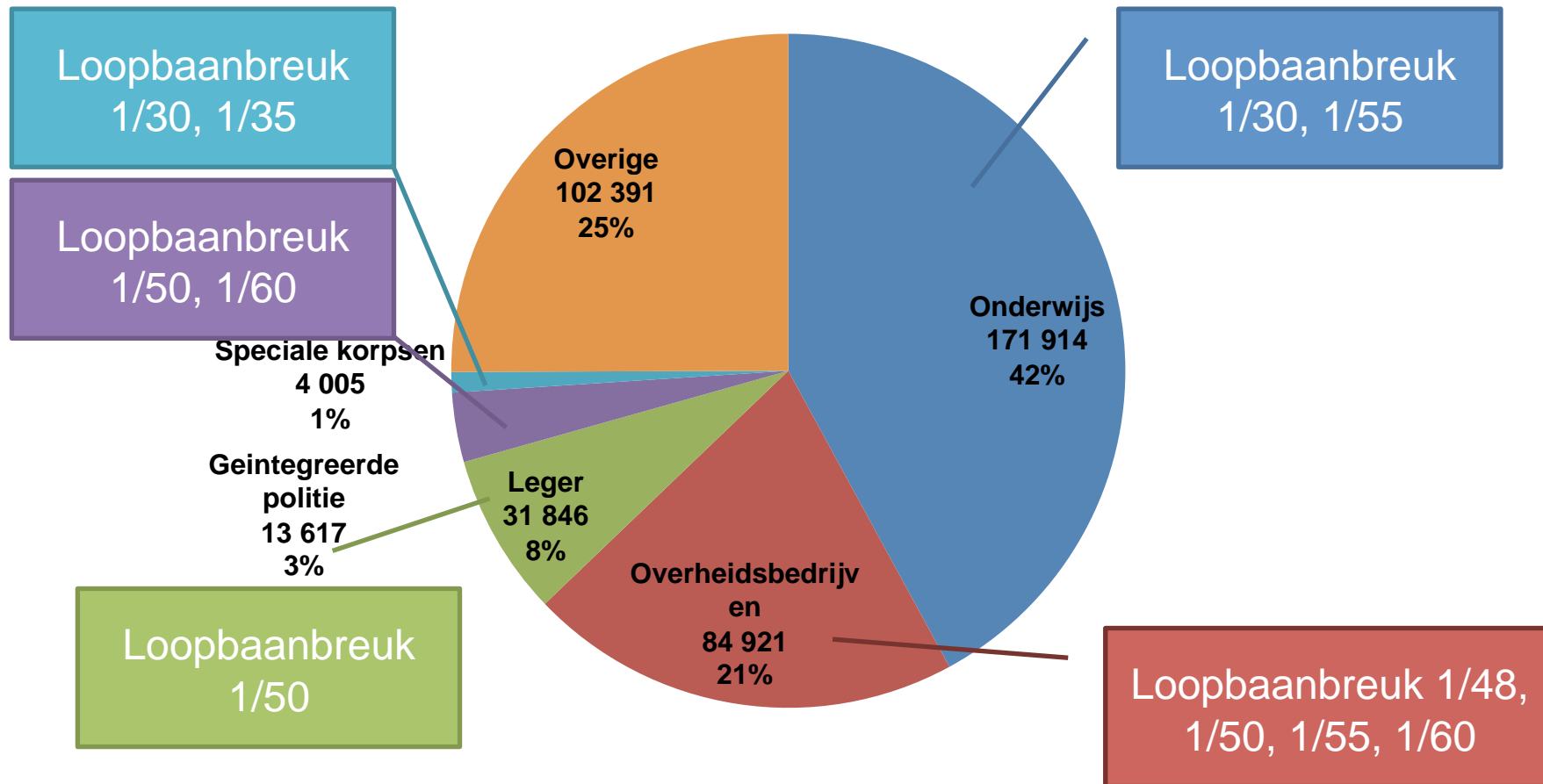
Het aantal rustpensioenen in de overheidssector 2011



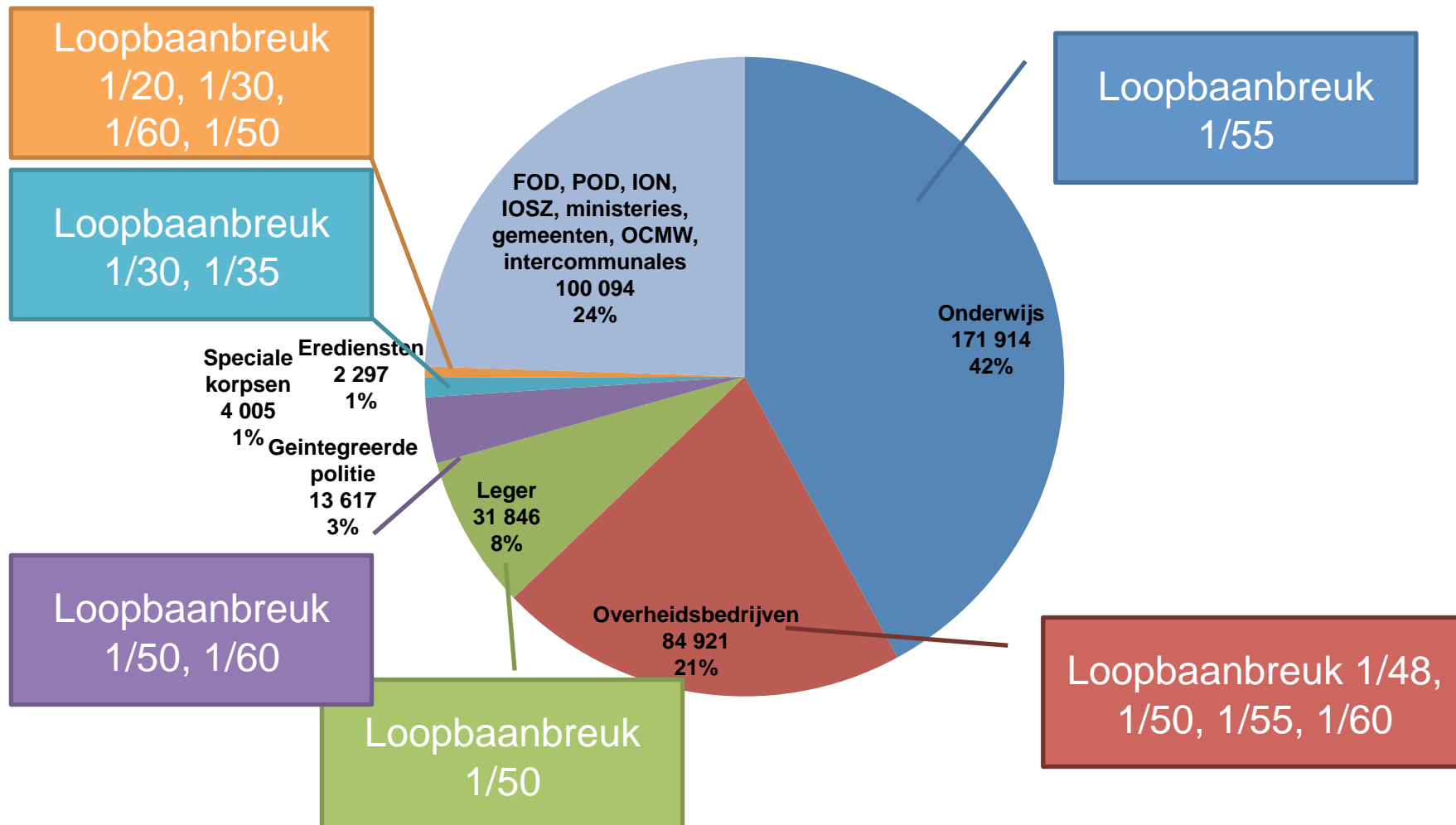
Het aantal rustpensioenen in de overheidssector 2011



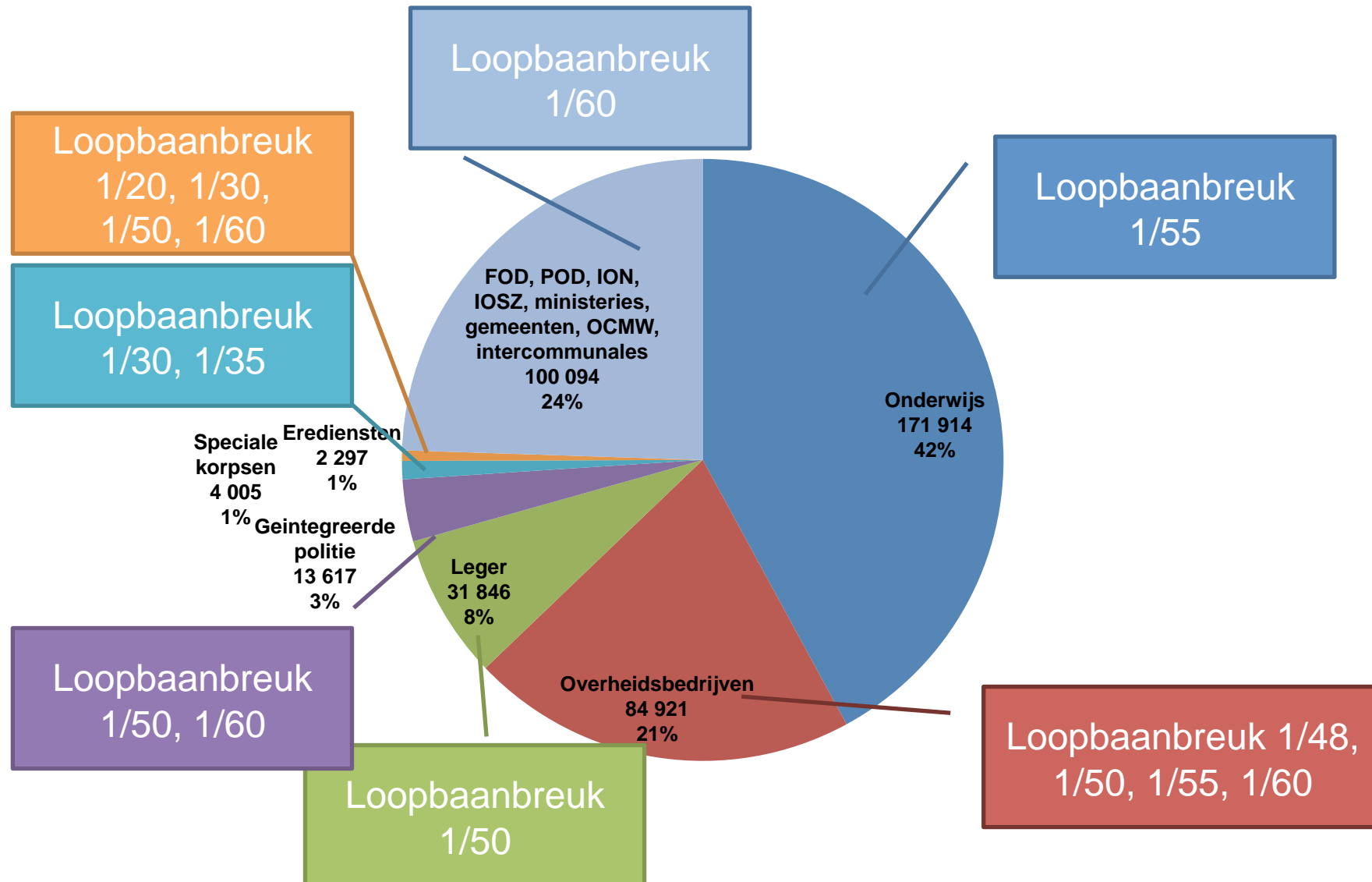
Het aantal rustpensioenen in de overheidssector 2011



Het aantal rustpensioenen in de overheidssector 2011



Het aantal rustpensioenen in de overheidssector 2011



Pensioencomponenten

- Leeftijdvoorwaarde
- Loopbaanvoorwaarde

Nominaal bedrag is
ongewijzigd
sedert
1 november 1991

Wettewedde x

- Gewaarborgd minimum
- Relatief en absoluut maximum
- Leeftijdscomplement
- Index en perequatie

Wetgeving is niet aangepast
aan prestatiegebonden
verloning
+ weddesupplementen

Goede maatregel?
Nieuwe regeling
« pensioenbonus »
vanaf 2014

Hoeveel bedraagt
de perequatie werkelijk?

Tweejaarlijkse perequatiecoëfficiënten sedert 2009

Nr	Korf	2009	2011	2013 (voorlopig)	totaal
1	FEDERALE OVERHEID	1,09%	0,76%	0,04%	1,89%
2	BRUSSELS HFSTED GEWEST	1,34%	1,04%	0,01%	2,38%
3	VLAAMSE GEMEENSCHAP	0,10%	1,35%	0,00%	1,46%
4	WAALS				0,48%
5	FRANSE				1,60%
6	DUITSTA				0,30%
7	ONDERV				0,46%
8	ONDERV				3,71%
9	LOK BES				1,32%
10	LOK BES				0,33%
11	LOK BES				2,48%
12	KRIJGSMACHT	0,76%	0,49%	0,00%	1,25%
13	GEINTEGREERDE POLITIE	0,69%	0,50%	0,00%	1,19%
14	AUTONOME OVERHDS BEDR	0,33%	0,31%	0,02%	0,65%
15	NMBS	0,94%	1,73%	0,01%	2,68%

Het Raadgevend Comité voor de Pensioensector stelt voor om de pensioenen automatisch te koppelen aan de evolutie van de lonen. Ook zouden de gepensioneerden zelf, via de Federale Advies-raad voor Ouderen, moeten betrokken worden bij de verdeling van de budgetten. De werknemerspensioenen zouden op 1 september 2013 moeten worden verhoogd, het minimumpensioen voor een alleenstaande moet stijgen net als het gezinspensioen. Voor de zelfstandigen adviseert het Comité voorrang te geven aan de verdere verhoging van de minimumpensioenen.

Tenslotte: de sterke band tussen het personeelstatuut en pensioenstatuut

- Groot pensioenverschil tussen een contractueel en een vastbenoemd personeelslid
- Onopgelost debat over preciaire statuten
- Mandaten zijn voor het pensioenstatuut niet automatisch gelijkgesteld met een vaste benoeming
- Werken na 65j heeft een wijziging van het personeelstatuut gevraagd, niet van de pensioenreglementering
- Refertewedde en perequatie zijn rechtstreeks gekoppeld aan het geldelijk statuut
- Weddesupplementen tellen niet altijd voor het pensioen
- Gelijksstellingen van verloven en afwezigheden met arbeidsprestaties op basis van begrippen zoals dienstactiviteit en beschikbaarheid
- Langdurige ziekte en invaliditeit wordt opgelost via de pensioenreglementering
- Spanningen rond arbeidsomstandigheden worden geregeld in de pensioenfactuur
- ...

Bedankt voor uw aandacht

